



斜槓人生 需要含金量最高的文憑

歡

迎

入

學

國立高雄師範大學英語系

英美文學 · 英語教學 · 語言學

修讀高師 人生加值

英語力=鍍金斜槓力

事業起步時 英語是您通行世界的護照

人生勝利組 英語是您最佳名片

悠遊快活人生 英語讓世界更寬闊

英語是一生的好朋友

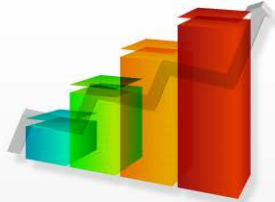


# 高等教育評鑑中心 95年及101系所評鑑

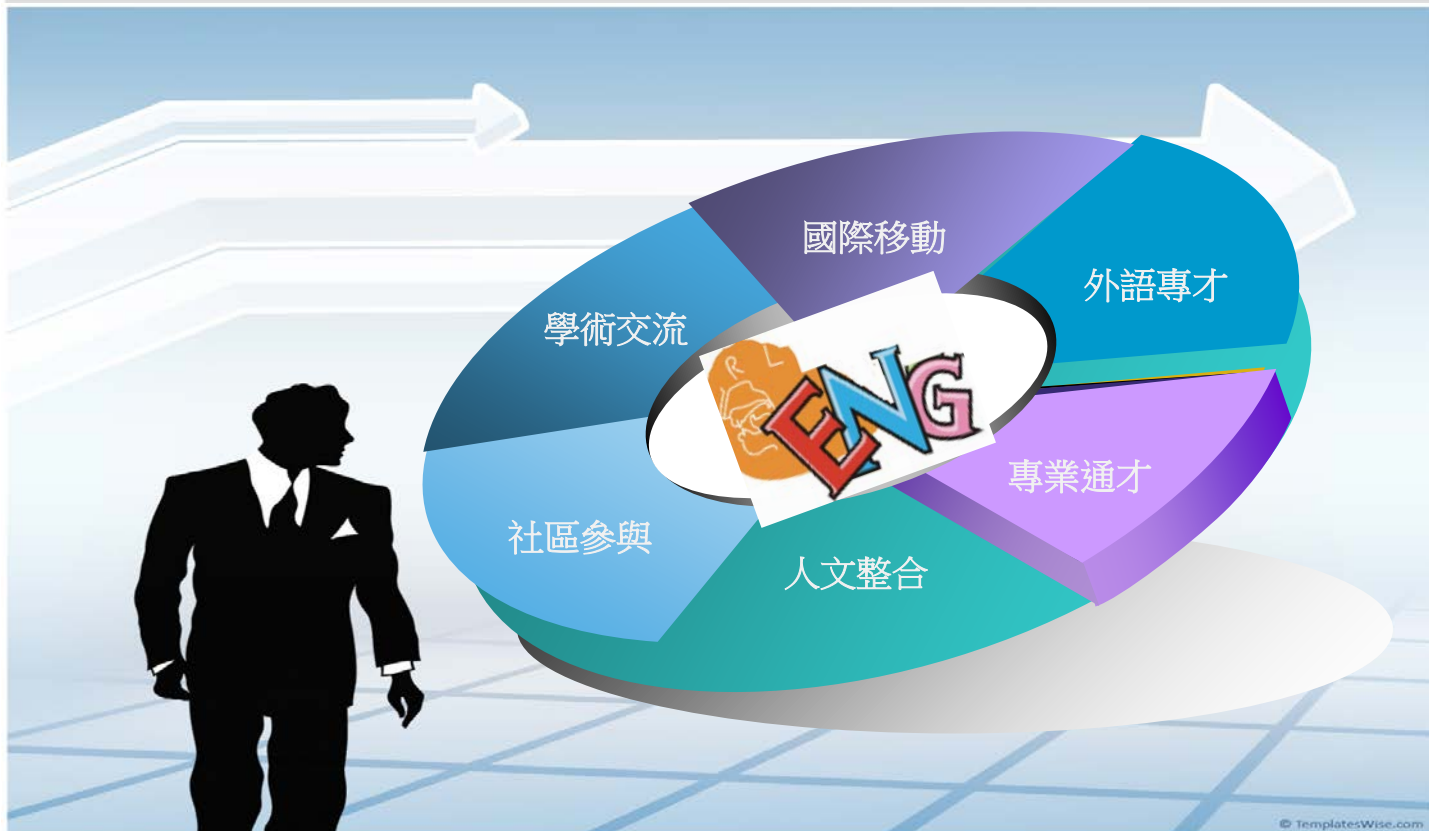
• 全數通過 獲高度評價：  
「系友表現良好 師生對學系認  
同度高」

- 英語系學士班
- 英語系碩士班
- 英語系博士班
- 英語系英語教學碩士班
- 英語系應用英語在職碩士班





# 英語系教育目標:培育「專業化 國際化 多元化」之外語專業人才



# 高師學測排名第一學系 優質校友 金字招牌

民國五十六年

成立，大學部每年招收二班

八十五學年度

奉准籌設博士班(台北以外唯一英語文博士系所)

八十九學年度

全面改為授予碩士學位之英語教學碩士班

九十三學年度

奉准開設招生應用英語碩士專班(夜間班)，供社會人士繼續攻讀碩士學位

九十八學年度

教師教學碩士班(暑期)、應用英語碩士專班(夜間)採隔年招生方式

# 國際化、專業化、多元化



國際交換與活動（學術獎學金，高教深耕國際化獎助金）



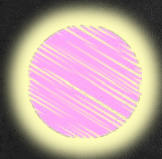
海外雙聯學位



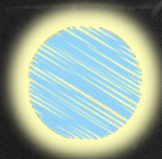
海外見習實習



海外深度研習與體驗

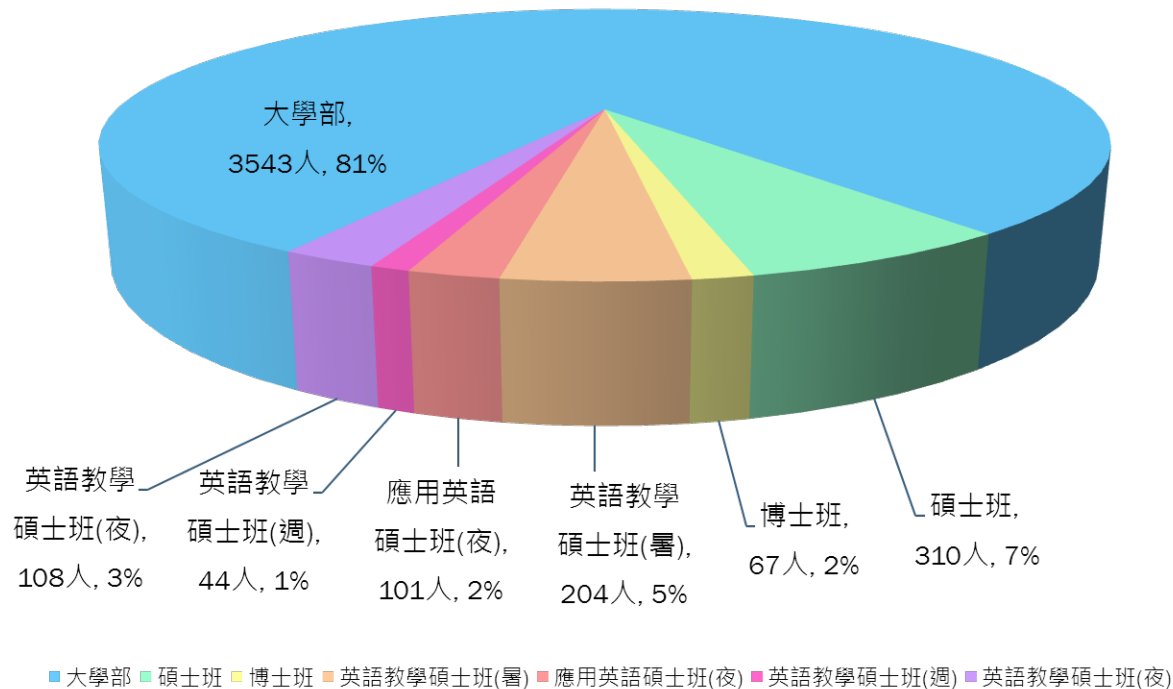


國際教師輸出



國際跨域人才

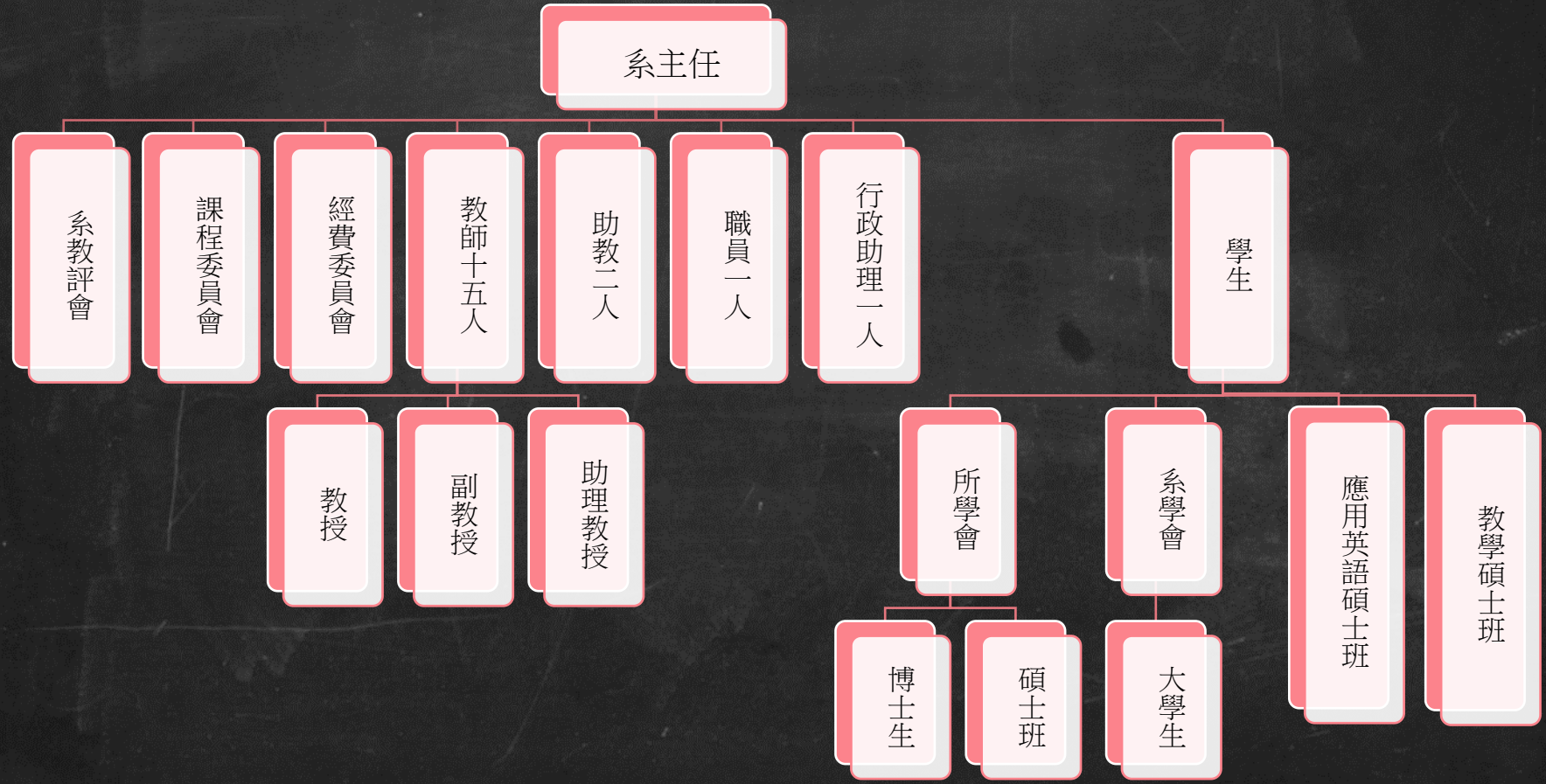
# 英語學系歷年畢業生總人數: 4677人



# 英語系大學部學生入學管道進路及出路

- 進路
  - 繁星計畫
  - 學測分發(含公費生、一般生及原民身份學生)
  - 申請入學(外國學生、僑生、陸生)
  - 交換學生
- 出路(學位)
  - 學士學位；學程學士學位
  - 輔系；雙主修
  - 國外學位(美國南新罕布夏大學；可跨學系)
  - 國外學士雙聯學位(美國南新罕布夏大學可跨學系、韓國東國大學)
- 師資培育(內含)或教育學程(外加) + 實習--》教檢，教師甄試
- 職場、國內進修碩士

# 英語系師生結構圖



# 教師現況描述

## 最高學歷、專長資料與開課名稱

專任教師依教師職級分為：教授4人、副教授6人、助理教授5人、總計15位  
最高學歷者取得國別：美英9位，歐洲1位，本國5位。

	職稱	最高學歷	學術專長	開課名稱
李翠玉	副教授兼英語系主任	國立台灣大學外國語文博士	英美文學 比較文學 翻譯	當代英國作品導讀 文學批評 美國文學
張玉玲	教授	美國密蘇里大學博士	英語語言史 全語言教學 網路輔助英語教學	閱讀教學研究 兒童文學教學 外語教學專題研究 閱讀理解教學
張逸帆	教授	英國倫敦King's College 博士	英國文學 戲劇 文化研究	英國作家專題研究:亞裔作家 新聞英文、西洋文學概論 英國文學史(I)、媒體與文化研究
李玲琍	教授	美國明尼蘇達大學博士	女性修辭、演講、修辭學 口語傳播、跨文化傳播	口語溝通技巧研究、英文 中英翻譯、英語演講
忻愛莉	教授	清華大學語言學博士	語言學 英語教學	語言學概論、英語聽講(II) 句法學導論、句法學專題研究 句法學理論研究
林秀春	副教授	美國哥倫比亞大學博士	英語測驗 應用語言學	教學實習(英語) 英語會話 中英翻譯 社會語言學專題研究
歐雷威	副教授	加州大學(洛杉磯校區) 語言學博士	語言學概論 歷史語言學 現代英語語法	英語語音學 古英文專題研究 英文寫作(II) 英文

姓名	職稱	最高學歷	學術專長	開課名稱
楊乃女	副教授	台灣大學外國語文學系 博士	烏托邦文學 科幻小說 文學理論與研究	英國文學史 英語聽講(I) 文學作品導讀 烏托邦文學研究 英美女性文學
呂奇芬	副教授	法國第十大學文學博士	美國文學 文化研究	創意寫作:劇本實作創作 西洋文學概論 英語聽講(I) 法文(I)、法文(II)
朱雯娟	副教授兼 國際處組長	臺灣師範大學 英語研究 所文學博士	英美文學	英文寫作(I) 英語聽講(I)
廖明姿	助理教授	美國南伊利諾大學修辭 與寫作博士	修辭與寫作 第二語言寫作 第二語言閱讀	英文寫作(II) 教材分析與編撰研究 研究方法
澤田深雪	助理教授	英國牛津大學語言學博 士	語言學 句法學 日文	句法學導論 近代語言學理論研究 英文、英文寫作 日文(II)、日文(III)
郭進冠	助理教授	美國南加州大學語言學 博士	句法學 語意學 語言分析	語意學研究 語意學導論 語言學概論 中英文對比分析
葉詩綺	助理教授	國立清華大學語言學博 士	音韻學 音韻構詞介面 南島語	英語語音學 英語聽講(II) 英寫(III) 英文(旅遊英語) 音韻學
高郁婷	助理教授	美國賓州州立大學課程 與教學博士	英語教學	教學測驗與評量、外語習得、課程 設計與評鑑、師資培訓

# 本系近年經費預算一覽表 (千元)

項目			1
業務費	945	768	839
圖書設備費	773	512	316
總計	1,718	1,280	1,155



# 本系近年爭取之相關補助經費一覽表 (千元)

專項設備費	-	700 (電腦教室更新)	1630 (國際會議廳)
精緻師培補助	-	-	151.9
卓越師資培育獎學金	38.4(1人)	153.6(4人)	192(5人)
公費生獎學生	-	105.6(2人)	105.6(2人)
教學卓越計畫；高教深耕	6,267(全校) (98-99 一年半)	1,450.3	800
科技部研究計畫(全系)	2,963	1,162	1,187
研討會(總額)	695,568	135,960	283,126
永齡希望小學(工讀獎學金)	131	120	4
教育部I-movie 電影英語線上學習平台	2000	2000	2800
教育部全英語教學中心			2000

# 英語系近年所獲獎項



	推展學術活動動成果績優單位甲等獎 MBO 績效類第三名 校慶創意啦啦隊比賽第五名
	MBO 精進類第三名 導師制績效績優系所優等獎 校慶創意啦啦隊比賽第四名
	推展學術活動動成果績優單位 校慶創意啦啦隊比賽第三名
	推展學術活動動成果績優單位甲等獎 導師制績效績優系所優等獎 校慶運動會團體精神總錦標冠軍 校慶創意啦啦隊比賽亞軍





現在位置：最新消息

2014.08.21

[會員註冊] 欲註冊本平臺之使用者，請確實以中文姓名予以註冊，以利管理，謝謝合作。

2019.04.10

【公告】2019全國高中職學生英語電影配音競賽決賽資訊 **NEW!**

熱門影片 Inside Out



Inside Out Trailer



## • NKNU Teach for the World

### 計畫目標

- › 提昇師資國際教育力與移動力
- › 增進英語師資生及教師跨文化素養及理解能力
- › 提高全英語教學師資生專業教學整備力
- › 促進師資生及教師英語文表達及溝通、應用之能力
- › 建立臺灣與國內外師資培育機構之合作平台與建制
- › 增進國際教育交流及合作機會

The logo for NKNUiteach, featuring the text "NKNUiteach" in white on a pink rectangular background. The background image shows a garden scene with a yellow daisy in a yellow pot, a blue watering can, and other colorful pots.

國立高雄師範大學

# 學生上台教學演示及口語演練



# 與日本滋賀大學共同舉行全英教甄模擬面試



# 專家指導蒞校英語繪本教學



# 高雄電台合作專案: 社區連結, 職場見習與實習



# 本系關懷弱勢生 進行招生宣導



## 3+1: FINISH YOUR DEGREE IN THE U.S.



National Kaohsiung Normal University has partnered with Southern New Hampshire University (SNHU) so you can earn your bachelor's degree in the United States!

### Earn your BBA (Bachelor of Business Administration) AT SNHU!

#### THROUGH THIS PARTNERSHIP YOU CAN:

- Receive a U.S. bachelor's degree
- Earn U.S. work experience through Optional Practical Training (OPT)
- Become eligible for scholarships and grants
- Gain international experience from living abroad

#### NATIONAL KAOHSIUNG NORMAL UNIVERSITY OFFERS THREE TRANSFERABLE DEGREE PROGRAMS:

- Business Management
- Visual Design
- English Literature

#### HERE'S WHAT YOU NEED:

- 90 credits from National Kaohsiung Normal University
- Equivalent of a 3.0 GPA
- TOEFL score\*

*\*TOEFL score of 79 or IELTS 6.5 will enable direct entry to the BBA program. Students with a TOEFL score between 61 and 79 or IELTS 6.0 will be required to take extra English language courses or an Advanced Language Studies program. Lower scores will require enrollment in our ESL program.*

#### Transfer In:

3 years (90 credits)  
from NKNU



#### Complete at SNHU:

Gen Ed: 15 credits



Business: 15 credits

STUDENTS RECEIVE A \$5,000-\$9,000 SCHOLARSHIP FOR THEIR 1 YEAR ACADEMIC STUDY AT SNHU.



#### ADD A MASTER'S DEGREE:

Graduates from the BBA program can choose to continue on to complete a master's degree at SNHU in just 12-15 months!

#### INTERESTED? CONTACT NKNU!

National Kaohsiung Normal University  
國立高雄師範大學  
116, Heping 1st Rd. Lingya District, Kaohsiung City 80201, Taiwan (Republic of China)  
80201 中華民國高雄市苓雅區和平一路 116 號

Tel: +886-7-7172930 ext. 3958/3960  
Fax: +886-7-7263332

oia\_exchange@mail.nknu.edu.tw  
<http://oia.nknu.edu.tw/>

Southern  
New Hampshire  
University

UNIVERSITY COLLEGE  
International Admission

2500 North River Road  
Manchester NH 03106  
603-645-9629

[www.snhu.edu](http://www.snhu.edu) | [international@snhu.edu](mailto:international@snhu.edu)



# 國立高雄師範大學/美國賓州大學/美國在臺協會 全英語微型課程計畫

NKNU with UPenn-AIT MOOC Program

履歷加分  
一流大學課程



課程名稱：媒體素養X英文 English for Media Literacy

課程起始：2018/10/25起

- 課程簡介：
1. 認識媒體英文、瞭解媒體運作本質
  2. 廣告中的英文術語
  3. 英語世界的社群媒體
  4. 媒體與偏見
  5. 媒體與性別、文化、種族

歡迎本校師生及  
校外人士一同參與

- 實施方式：
1. 線上修課 25小時
  2. 面授討論 2 小時
  3. 期滿合格者由AIT及本校共同頒發修課證書

報名方式：請於10/22前於網路報名，依報名先後，額滿為止。

<https://goo.gl/forms/iNijzAyU6iK9Tdlj2>



合作單位：

國立高雄師範大學

AIT 美國在台協會

University of Pennsylvania 美國賓州大學

聯絡單位：

國立高雄師範大學英語學系 黃小姐

TEL: 07-7172930 ext. 2657

E-mail: b0241@mail.nknu.edu.tw



# 與日本交流協會合辦英語系國際友誼日活動



# 與美國在台協會合辦 英語教師教學研習坊

## 2019 英語教師教學研習坊 Professional Development Workshops for English Language Teachers



### 教學研習坊

Workshop by Sara Denne-Bolton & Lisa Morgan

- ◆ 讓學生勇於開口  
Get Them Speaking Up
- ◆ 強化學生的英文口語能力  
Maximizing Student Voices and Choices in the TEFL Classroom
- ◆ 用想像力來豐富外語教學  
Materials to Enrich Your TEFL Lessons –Use Imagination! :  
You are Your Own Resource

English Language Specialist



Sara Denne-Bolton



### 全英語教學分享 / 綜合討論

Teaching Demonstration (CLIL -Content and  
Language Integrated Approach) /  
Roundtable & Feedback



Lisa Morgan

- ▶ 研習對象：十二年國教階段英語教師、大學校院英語教師及學生
- ▶ 研習人數：80名（依報名先後順序錄取，額滿為止）
- ▶ 全程參與者核予6小時研習/實地實習時數

日期：2019年5月7日 (May 7, 2019) 08:30-17:30

地點：國立高雄師範大學（和平校區）行政大樓10樓國際會議廳

10F Administration Building, National Kaohsiung Normal University

主辦單位 Organized by:

美國在台協會高雄分處 American Institute in Taipei-Kaohsiung Branch Office  
高雄市政府教育局 Bureau of Education, Kaohsiung City Government  
國立高雄師範大學 National Kaohsiung Normal University

活動平台

報名平台



# East Meets West 東方西方相見歡

座談人員：美國學術交流基金會-

英語協同教學美國教師 Fulbright ETAs

主持人：Spring Lin · Lin-Lee Lee

時間：107年11月7日(三) 下午2:00-3:30

地點：文學院3501教室

11/5 前報名且全程參與者(需簽到簽  
退)，可於會後領取獎卷一張  
(獎卷限 60 位名額)



FULBRIGHT  
TAIWAN  
臺灣交流基金會



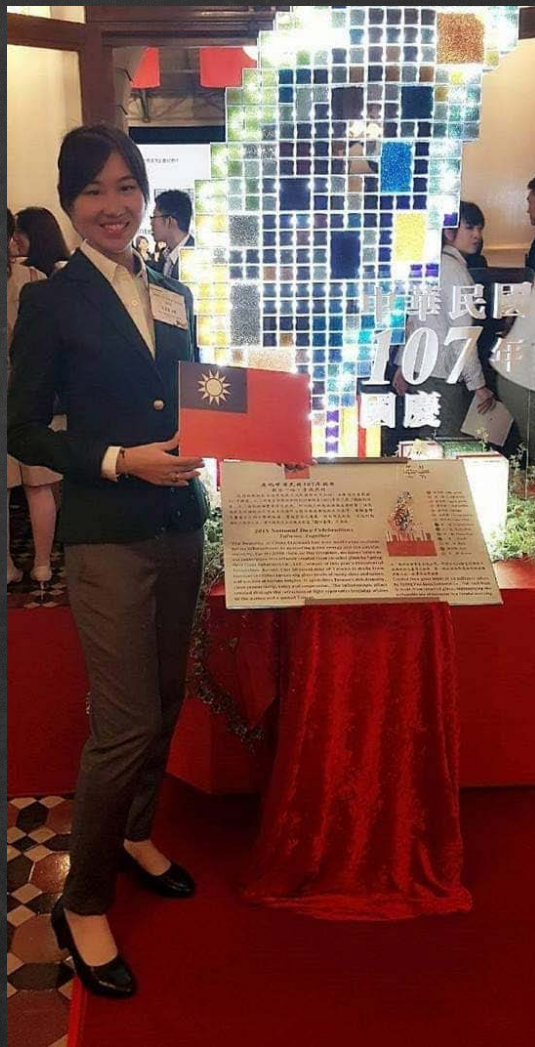
# 四維國小萬聖節英語活動



# 校慶啦啦隊



# 106年外交部國際青年大使



# 師資生海外見習



# 畢業校友表現

## 非教職工作之主管對於本校畢業生核心能力培養之滿意度

編號	本校核心能力	平均數	標準差
1	本校畢業生之英文能力	4.59	0.50
2	本校畢業生之中文能力	4.55	0.60
3	本校畢業生之資訊能力	4.18	0.59
4	本校畢業生之民主法治能力	4.23	0.61
5	本校畢業生之終身學習能力	4.45	0.60
6	本校畢業生之批判與思考力	4.18	0.66
7	本校畢業生之探索與創新力	4.14	0.71
8	本校畢業生之品德與奉獻力	4.41	0.59
9	本校畢業生之全球化溝通能力	4.27	0.63
10	本校畢業生之教育學理知能能力	4.27	0.63
11	本校畢業生之教學、評量能力	4.36	0.79
12	本校畢業生之學生輔導能力	4.36	0.66
13	本校畢業生之班級經營能力	4.32	0.72

# 本系友 台南晶英酒店總經理 李靖文



# 本系友 前教育部政務次長 呂木琳



# 本系友 大愛新聞主播 林婉婷





應用英語碩士  
在職專班



# 考試入學

報考資格特殊規定：大學畢業後(或同等學力)工作年資滿24個月

報名期間：12月初起接受報名

考試科目：筆試(專業英文與寫作)、口試

備註：本進修學院碩士班採隔年招生，偶數年方有辦理招生。

# 課程修業



畢業學分數：34學分

修業年限：3-6年

修課時間：到校4個學期(週一至週三夜間)

# 國立高雄師範大學應用英語碩士學位 在職進修專班開設課程系統表

106 學年第 1 學期 LAST UPDATED

※本表適用於 95 學年度入學學生

	第一學年				第二學年				第三學年			
	上學期		下學期		上學期		下學期		上學期		下學期	
	科 目	學分	科 目	學分	科 目	學分	科 目	學分	科 目	學分	科 目	學分
必 修	Studies of Advanced English Writing 高級英文寫作研 究	2			Research Methodology 研究方法	2			Thesis 論文 (3)		Thesis 論文 (3) Advanced English (2) 高級英文	

	科 目	學分	科 目	學分
	Studies of Rhetoric 修辭研究	2	Studies of Reading and Writing 閱讀與寫作研究	2
	Language and Culture 語言與文化	2	Studies of Editing and Document Design 編輯與文件設計研究	2
	Studies of Technical & Business Reading and Writing 科技與商業閱讀與寫作研究	2	Studies of Communication and Negotiation 溝通與談判研究	2

選修 (一、二、三年級合開)	Studies of Sociolinguistics 社會語言學研究	2	Studies of Journalistic Editing and Writing 新聞編輯與寫作研究	2
	Chinese/English Interpretation 中英口譯	2	Conferencing and Briefing 會議與簡報	2
	Advanced Chinese/English Interpretation 進階中英口譯	2	Studies of Statistics and Assessment 統計與評量研究	2
	Studies of Translation 中英筆譯研究	2	Studies in Language Acquisition 語言習得研究	2
	Studies of Advanced Translation 進階中英筆譯研究	2	Studies of Practical English (I) 應用英語研究 (I)	2
	Studies of Multimedia and Language Teaching 媒體與語言教學研究	2	Studies of Practical English (II) 應用英語研究 (II)	2
	Studies of Cyber English 網路英文研究	2	Independent Studies (I) 獨立研究 (I)	2
	Studies of English Advertising 廣告英文研究	2	Independent Studies (II) 獨立研究 (II)	2
<p>一、研究生應修習畢業總學分 34 學分 (不含論文 6 學分)，其中必修 4 學分，選修 30 學分；研究生未修畢畢業總學分前，不得申請論文口考。</p> <p>二、研究生得依其修課暨專題研究需要，選修本校其他學院、系、所日間部或進修暨推廣部碩士班課程；其中選修學分最多採計 2 學科、至多 4 學分。</p>				

# 撰寫論文

申報論文指導教授  
時間：第五學期



論文大綱發表：  
依教學曆期限內  
發表大綱 / 大綱  
與論文口試不得  
於同一學期舉辦



畢業資格審查：  
CEF B2  
論文口試：  
遞交口試申請表並檢  
附論文原創性比對報  
告、學位論文切結書

# 畢業離校

編制論文並依  
規定上傳



論文裝訂送印  
精裝1本  
平裝1本



校友資料  
登記

製作並繳交精  
裝及平裝論文



論文全文  
電子檔



辦理畢業  
離校



英語教學  
碩士班



# 考試入學

報考資格特殊規定：12年國教階段現職正式或代理之中小學英語科教師  
正式教師工作年資滿12個月或代理教師累積24個月

報名期間：12月初起接受報名

考試科目：無筆試科目(僅口試)

備註：本進修學院碩士班採隔年招生，偶數年方有辦理招生。

# 課程修業



畢業學分數：34學分

修業年限：3-6年

修課時間：到校3個暑假(暑期週一至週五)

## 國立高雄師範大學英語系 教學碩士班課程系統表

年級	課程名稱 Course Title	
必修	高級英文寫作 Advanced English Writing	論文 Thesis (6)
一	高級中英文翻譯 Advanced Translation 時事英文研究 Studies of Current English 研究方法 Research Methods 文學批評 Studies of Literary Criticism 文學類、語言學類 (Courses on Literature and Linguistics)	備註： 一、最低畢業學分 34 學分（不含論文），辦理抵免 8 學分之學生（修畢 40 學分班者），最快得於第三年上學期畢業。 二、九十四學年第二學期第一次教務會議通過，自 95 學年度入學碩士班(含進修暨推廣部各授予碩士學位班隊)新生『英語檢測畢業門檻』訂為通過相當於【全民英檢高級(GEPT)】，其相關配套措施為如碩二同學已考過二次未通過者，須加修「高級英文」通過方可畢業。 三、九十五學年第一學期第一次教務會議通過，教學碩士班研究生得依其修課暨專題研究需要，選修本校或其他校及其他學院、系、所日間部或進修暨推廣部碩士班課程；其中選修學分最多採計 2 學科（至多 4 學分）。 四、101 學年第二學期第二次教務會議通過更名異動課程如下：戲劇教學研究、英詩教學研究、小說教學研究、青少年文學教學研究，自 102 學年全面適用。
二	語言習得研究 Studies of Language Acquisition 教材教法研究 Studies of Teaching Materials and Methodology 文學理論研究 Studies of Literary Theory 英語聽講教學研究 Studies of Teaching Listening and Speaking 閱讀教學研究 Studies of Teaching of Reading 語言學類、文學類 (Courses on Literature and Linguistics)	
三	作文教學研究 Studies of Teaching of Writing 語言學與語言教學研究 Studies of Linguistics and TESOL 語言測驗與評量研究 Studies of Language Testing and Evaluating 高級英文 Advanced English※ 教學類、(文學類)、(語言學類) (Courses on Language Teaching Literature* or Linguistics*)	

文學類選修 Literature Courses	語言學類 Linguistics Courses	教學類 Language Teaching
<p>1. 文學運動研究 Studies in Literary Movements</p> <p>2. 戲劇教學研究* Studies in Teaching English Drama</p> <p>3. 英詩教學研究* Studies in Teaching English Poetry</p> <p>4. 小說教學研究* Studies in Teaching English Fiction</p> <p>5. 文學與電影研究 Studies of Literature and Film</p> <p>6. 青少年文學教學研究* Studies in Teaching Adolescent Literature</p> <p>7. 莎士比亞戲劇研究 Studies in Shakespeare and English Renaissance Drama</p> <p>8. 文學與英語教學研究 Studies in Literature and English Teaching</p>	<p>1. 社會語言學研究 Studies of Sociolinguistics</p> <p>2. 應用語言學研究 Studies of Applied Linguistics</p> <p>3. 心理語言學研究 Studies of Psycholinguistics</p> <p>4. 語意學研究 Studies of Semantics</p> <p>5. 語言分析研究 Studies of Language Analysis</p> <p>6. 句法學理論研究 Studies of Syntax</p> <p>7. 聲韻學理論研究 Studies of Phonology</p>	<p>1. 英語字彙教學研究 Studies of Teaching of Vocabulary</p> <p>2. 英語文法教學研究 Studies of Teaching of Grammar</p> <p>3. 電腦輔助英語教學研究 Studies of English Computer-Assisted Instruction</p> <p>4. 課程教材設計研究 Studies of Curriculum Design</p> <p>5. 語言政策與教學研究 Studies of Language Policy and Teaching</p> <p>6. 口語溝通技巧研究 Studies of Oral Communication Skills</p> <p>7. 英語教學研究：發音、語調與句型 Studies of Teaching Phonics, Intonation and Sentence Patterns</p> <p>※其它</p> <p>1. 獨立研究 (I) Individual Studies</p> <p>2. 獨立研究 (II) Individual Studies</p>

# 撰寫論文

申報論文指導教授  
時間：第三年暑假

論文大綱發表：  
依教學曆期限內發表大  
綱 / 大綱與論文口試  
不得於同一學期舉辦

論文口試：  
遞交口試申請表並檢  
附論文原創性比對報  
告、學位論文切結書

# 畢業離校

編制論文並依  
規定上傳



論文裝訂送印  
精裝1本  
平裝1本



校友資料  
登記

製作並繳交精  
裝及平裝論文



論文全文  
電子檔



辦理畢業  
離校



# 國立高雄師範大學與香港教育大學 碩士雙聯(1+1)課程

本校正與姊妹校香港教育大學研商碩士雙聯合作模式，現正擬定該校學生在本校可選讀之課程，請可合作系所提供相關課程，以下是相關說明：

本校正與姊妹校香港教育大學研商碩士雙聯合作模式，現正擬定該校學生在本校可選讀之課程，請可合作系所提供相關課程，以下是相關說明：

## 一、 香港教育大學

香港教育大學（簡稱：教大；英語：The Education University of Hong Kong，縮寫 EdUHK）是香港唯一以師範教育為本的大學，亦是八間大學教育資助委員會轄下的法定公立大學之一。2018年，香港教大的教育及師資培訓在國際QS世界大學排名中位列全球第9名、亞洲區第2名；語言學則位列全球首151-200名。

## 二、 雙聯定義

雙聯學制，為中華民國教育部於2004年開始推行的一種國際學術交流模式，是比姐妹校或交換學生更進一步的跨國校際合作關係。事實上，雙聯學制在世界各地的教育體系也早已行之有年。所謂雙聯學制指的是雙聯學位所產生出的一種新興學程，並不同於雙學位。

**本校與香港教育大學碩士雙聯(1+1)**，所謂「雙聯學制」即是指簽有合作協定的兩校間之研究生，在原本學校修業滿至少2學期後，即可免其他相關入學測驗而直接至有合作協定的學校就讀，繼續修習剩下的相關學分，只要符合雙方學校的畢業資格後，就可以較短的修業年限同時取得兩校的學位。雙聯學制不僅提供國外學生來台留學的另一管道，而國內學生亦可循此模式赴國外留學。

## 三、 碩士 1+1

學位：各讀一年（即 NKNU 1 年+ EdUHK 1 年），符合學分規定，碩士兩年同時取得 NKNU 和 EdUHK 兩所大學的碩士文憑

學費：在合約名額內，只要繳交原校的學費、學分費、雜費等

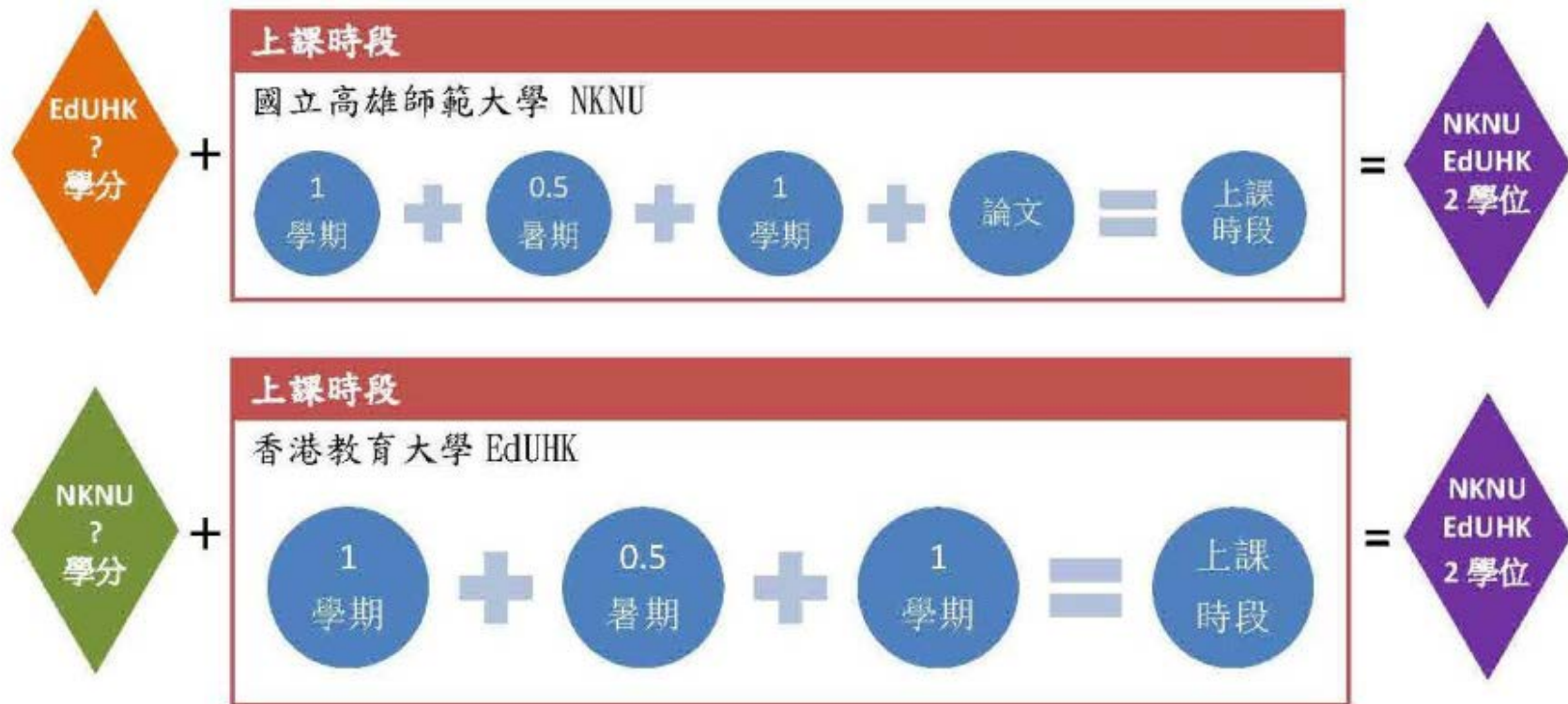
論文：EdUHK 免論文，NKNU 需論文(技術報告)

授課語言：EdUHK 英文，NKNU 中文或雙語(由任課老師決定)

好處：

1. 省時間，一次拿兩個學位
2. 同留學生，學歷更具競爭力
3. 不僅推動實質的學生交流，也可藉其鞏固原有或開創建立教師間的跨國研究合作，加強學術國際化

#### 四、合作架構示意圖



## 對應系所及學程

EdUHK	NKKU
<ul style="list-style-type: none"> <li>● 商業教育和人力資源開發</li> <li>● 課程，教學和評量</li> <li>● 早期兒童教育</li> <li>● 教育和發展心理學</li> <li>● 教育管理和領導</li> <li>● 教育研究</li> </ul>	教育學群 <ul style="list-style-type: none"> <li>● 教育學系</li> <li>● 體育學系</li> <li>● 特殊教育系</li> <li>● 成人教育研究所</li> <li>● 諮商心理與復健諮商研究所</li> <li>● 生命教育</li> </ul>
<ul style="list-style-type: none"> <li>● 英語(TSEOL)</li> <li>● 健康與體育教學</li> <li>● 生命教育</li> <li>● 數學，科技，科學與環境</li> <li>● 數學科技</li> </ul>	人文社會學群 <ul style="list-style-type: none"> <li>● 英語學系</li> <li>● 臺灣歷史文化及語言研究所</li> <li>● 經學研究所</li> <li>● 客家文化研究所</li> <li>● 東南亞學碩士在職學位學程</li> </ul>
<ul style="list-style-type: none"> <li>● 科學、環境研究</li> <li>● 特殊教育</li> </ul>	理工學群 <ul style="list-style-type: none"> <li>● 數學系</li> <li>● 化學系</li> <li>● 物理學系</li> <li>● 生物科技系</li> <li>● 科學教育暨環境教育研究所</li> <li>● 文化創意設計碩士學位學程</li> </ul>
	商管學群 <ul style="list-style-type: none"> <li>● 人力與知識管理研究所</li> <li>● 事業經營學系</li> <li>● 成人教育研究所組發班</li> <li>● 組織發展與領導</li> </ul>

## 一、香港教育大學簡介

### 香港教育大學

The Education University of Hong Kong



<b>創建時間</b>	1994年4月25日 教育學院整併五間師範學院成立 2016年5月27日 正名香港教育大學
<b>學校類型</b>	法定公立大學
<b>校監</b>	香港特別行政區行政長官 (現任：林鄭月娥)
<b>校董會主席</b>	馬時亨
<b>校長</b>	張仁良教授
<b>副校長</b>	李子建教授 (學術) 呂大樂教授 (研究與發展) 黃敏兒女士 (行政)
<b>行政人員</b>	729 (2015)
<b>教師人數</b>	460 (2015/16)
<b>學生人數</b>	8,815 (2015/16)
<b>大學部人數</b>	5,167 (2015/16)
<b>研究生人數</b>	960 (2015/16)
<b>校址</b>	香港 新界大埔露屏路十號 (大埔校園) 新界將軍澳敬賢裡一號 (將軍澳教學中心)
<b>校區</b>	郊區
<b>總面積</b>	12.5 公頃 (大埔校園)
<b>代表色</b>	 橙與綠
<b>隸屬</b>	UNESCO-UNEVOC Network; 八大公立大學聯盟 (譯自:HK8)
<b>網站</b>	<a href="http://www.eduhk.hk">www.eduhk.hk</a>

Q & A



**Q** 入學後可否修教育學程？

**A** 高師大目前開設小學及中等教育學程  
學生得依個人意願，按相關規定，報考教育學程。  
請洽師資培育與就業輔導處課程組

**Q** 國民小學教師可否報考英語教學碩士班？

**A** 2018年起教育部放寬小學老師加註英語科專長，  
若國民小學教師如加註英語專長者，得報考暑期教學碩士班  
若國民小學教師無加註英語科專長者，得報考夜間應用英語碩士班

**Q** 報考資格工作年資認定標準為何？

**A** 夜間應用英語碩士班：大學畢業後工作年資累積起來滿24個月即符合，  
但大學在學期間兼職年資，無法累計  
暑期教學碩士班：正式教師工作年資滿12個月或  
代理教師代理年資累計24個月

**Q** 是否有畢業英檢條件？

**A** 夜間應用英語碩士班：英檢B2或相當全民英檢中高級  
(只要於口試前通過即可)  
暑期教學碩士班：無

**Q** 最快可申請論文大綱發表及口試時間？

**A**

	<b>論文大綱 申請及發表</b>	<b>論文 口試</b>	<b>可否8月 口試</b>
教學碩士班(暑)	第2學年起	第3學年暑期後 即隔年1月	可
應用英語碩士班(夜)	第3學期起	第6學期起	不可 (未註冊)

**Q** 可否日夜互選？應英與暑英互選？

**A** 進修學院僅同意校內/日夜互選(依進修學院收費標準)

**Q** 可否校際選課抵認學分？

**A** 不可校際選修

**Q** 可否跨系選修及抵認學分？

**A** 可，經修讀學系同意得採認二科4學分



國立高雄師範大學 National Kaohsiung Normal University

# 熱烈招生 錯過再等二年

## 英語力=鍍金斜槓力

事業起步時 英語通行世界的護照  
 人生勝利組 英語是您最佳名片  
 悠遊快活人生 英語讓世界更寬闊  
**英語是一生好朋友**

夜間上課

考試項目：

筆試：51%(專業英文與寫作)

面試：49%

主要課程：

英語溝通與談判 科技與商業英語  
 網路英文 廣告英文 英語會議與簡報技能  
 語言習得 文化研究

本進修學院碩士班採隔年招生

招生日期於奇數年12月初開放報名，上課時間為偶數年9月



## 應用英語碩士在職專班

相關招生報名資訊請查詢本校進修學院網站  
<http://ccee.nknu.edu.tw/academic/MasterAdmissions1/>  
 高師大英語系網站 <http://www.nknu.edu.tw/english/>



招生簡章



系網站

Let's face it:



# English is a crazy language

There is no **EGG** in **EGGPLANT** nor **HAM** in **HAMBURGER**; neither **APPLE** nor **PINE** in **PINEAPPLE**. **ENGLISH MUFFINS** weren't invented in **ENGLAND**. **QUICKSAND** can work **SLOWLY**, **BOXING RINGS** are **SQUARE**, and a **GUINEAPIG** is neither from **GUINEA** nor is it a **PIG**.

And why is it that **WRITERS WRITE** but **FINGERS DON'T FING**, **GROCERS** don't **GROCE** and **HAMMERS** don't **HAM**? Doesn't it seem crazy that you can make **AMENDS** but not one **AMEND**? If **TEACHERS TAUGHT**, why didn't **PREACHERS PRAUGHT**? If a **VEGETARIAN** eats **VEGETABLES**, what does a **HUMANITARIAN** eat?

In what other language do people **RECITE** at a **PLAY** and **PLAY** at a **RECITAL**? We **SHIP BY TRUCK** but **SEND CARGO BY SHIP**. We have **NOSES** that **RUN** and **FEET** that **SMELL**. We **PARK** in a **DRIVEWAY** and **DRIVE** in a **PARKWAY**. And how can a **SLIM CHANCE** and a **FAT CHANCE** be the same, while a **WISE MAN** and a **WISE GUY** are opposites?

You have to marvel at the unique lunacy of a language in which your **HOUSE** can **BURN UP** as it **BURNS DOWN**, in which you **FILL IN** a form by **FILLING IT OUT**, and in which an **ALARM** goes **OFF** by going **ON**. And, in closing, if Father is **POP**, how come Mother's not **MOP**?